

*Rapport de  
gestion*  
**2007**

**Assemblée Générale**  
Le 13 juin 2008  
Au centre Jean Bosco  
(Lyon 5<sup>ème</sup>)

Union Régionale Interfédérale des Organismes Privés Sanitaires et Sociaux

259, rue de Créqui - 69422 LYON Cedex 03 - e.mail : [secretariat@uriopss-ra.asso.fr](mailto:secretariat@uriopss-ra.asso.fr) - Site Internet : [www.uriopss-ra.asso.fr](http://www.uriopss-ra.asso.fr)

# Rapport moral

## Mot du Président

Je suis heureux, chers adhérents, de vous accueillir à cette Assemblée Générale qui va me permettre de vous présenter les nouveaux administrateurs tout récemment élus.

Nous aurons bien besoin de l'investissement de tous face à un environnement très changeant et qui entraîne pour vous comme pour nous une grande responsabilité.

Au niveau national les enjeux sont importants et ont, ou auront, encore des répercussions directes dans l'ensemble des actions menées.

L'Uniopss que nous composons avec les adhérents nationaux, est en relation constante avec les différents ministères pour faire remonter les demandes des associations, les informer des travaux en cours et surtout faire des propositions tenant compte de la réalité du terrain. C'est là que l'Uriopss a un rôle très important de transmission de l'information avec une participation aux commissions nationales, en relais direct des commissions régionales.

Le conseil d'administration de l'Uniopss au sein duquel je siège et les conférences présidents-directeurs sont également des temps de travail et d'échange très forts dans lesquelles les propositions et contributions des régions sont appréciées.

Au niveau régional, je représente l'Uriopss au CESR où je participe actuellement à trois saisines sur :

- La formation des professionnels de santé
- La vie associative
- La lutte contre l'exclusion

La CPCA (Conférence Permanente des Coordinations Associatives) dont je suis un des vice-présidents joue quant à elle un rôle très important pour la défense et la promotion des associations.

A ce titre nous sommes aussi à la CRESS (Chambre Régionale de l'Économie Sociale et Solidaire) qui joue, elle aussi, un rôle primordial dans la structuration, la reconnaissance et la représentation de l'Économie Sociale et Solidaire.

Enfin, nous nous sommes beaucoup mobilisés pour consolider le réseau des Uriopss au sein de l'Uniopss tout en engageant un travail de dialogue avec les adhérents nationaux.

Pour notre Uriopss, cela s'est traduit par une année de travail sur la révision du projet associatif en 2006 et une révision « statutaire » très importante en 2007 pour mettre en œuvre ce projet aboutissant au vote de nouveaux statuts lors de l'AGE du 24 avril 2008.

Je vous rappelle que nous mettons en place une « Conférence régionale des adhérents nationaux » qui doit permettre chaque fois que nécessaire de se regrouper, de travailler sur des stratégies communes et de se présenter unis auprès des pouvoirs publics.

Cela est une nécessité si nous voulons conserver notre indépendance et développer les spécificités que nous défendons dans notre secteur privé non lucratif.

Sans plus tarder, nous allons présenter les nouveaux administrateurs qui vont nous rejoindre au prochain conseil d'administration.

**Le Président**  
**Bruno de la BASTIE**

## Le conseil d'administration au 13 Juin 2008

Sont élus

1) secteur handicap : 1 poste à pourvoir (2 candidats)

Mme GARDIE Evelyne, Directrice de la maisonnée, association Ugecam (69) avec 37 voix

2) secteur personne âgées : 3 postes à pourvoir (7 candidats)

Mme BROCHIER Madeleine, Directrice de la Maison de retraite Dethel (69) avec 68 voix

Mme CHIRON Sophie, Directrice de la maison de retraite St Joseph (07) avec 62 voix

M. ROUSSAUX Gilles, Président de l'union des mutuelles de France Mont Blanc avec 48 voix

3) autre secteur : 3 postes à pourvoir (3 candidats)

M. BOSC Jean-Jacques, Directeur du Diaconat Protestant (26) avec 65 voix

M. FLEURIOT Bernard, Président de l'association la Teppe (26) avec 65 voix

M. CHIPIER Claude, Président de l'association Contact (38) avec 70 voix

4) secteur enfance : 1 poste à pourvoir (3 candidats)

Mme KERIEL Maryvonne, Directrice de la Providence (73) avec 32 voix

5) secteur santé : 3 postes à pourvoir (3 candidats)

M. ROUVIERE Daniel, Directeur de l'association UGECAM (69) avec 28 voix

M. DUBOST Eric, Directeur de l'association Soins et Santé (69) avec 33 voix

M. DOLDOURIAN Robert, Président de l'association ORSAC (69) avec 30 voix

6) secteur insertion : 1 poste à pourvoir (aucun candidat)

# Le rapport financier sur les opérations de l'exercice clos au 31 décembre 2007

**UNION REGIONALE INTERFEDERALE DES ORGANISMES PRIVES  
SANITAIRES ET SOCIAUX DE RHONE-ALPES  
(U.R.I.O.P.S.S.)**

**259, rue de Créqui - 69422 LYON CEDEX 03**

N° Préfecture du Rhône 04121

N° Siret : 77984723500040

Les comptes annuels de l'exercice clos le 31 décembre 2007, que nous soumettons à votre approbation, ont été arrêtés en euros le 14 mai 2008 par le conseil d'administration de l'Uriopss Rhône-Alpes, conformément aux règles de présentation et aux méthodes d'évaluation prévues par la réglementation en vigueur.

Il a été fait application des dispositions du règlement n°99-01 du CRC, relatif aux modalités d'établissement des comptes annuels des Associations et Fondations.

## **1 - Le résultat net excédentaire de l'exercice 2007 s'élève à 24 398 €.**

Après les années déficitaires (près 150 000€ en cumul) et une année 2006 d'équilibre, l'année 2007 se caractérise par un excédent de 24 398 €.

L'activité de l'équipe est toujours croissante en matière d'accompagnements individuels et de formation en intra. Cette tendance que nous avons déjà notée depuis deux ans se confirme très nettement.

Par ailleurs le recentrage sur nos missions principales réaffirmées dans le projet de l'Uriopss en 2006 et portées par l'équipe (Conseils/ accompagnements/ formations/ actions collectives) donne des résultats en matière de reconnaissance d'expertise et de représentation collective et politique des associations. Ceci se traduit par :

- Des actions collectives pluriannuelles qui ont pour objectif de consolider le secteur associatif au sein du secteur sanitaire et social et la capacité de recherche pour continuer malgré les difficultés à contribuer à l'innovation: Exemple de l'action collective du Pôle de coopération Uriopss dans le cadre du contrat sectoriel CRESS/ Conseil Régional et Etat. Cette action se déroule sur trois ans.

Par ailleurs le nombre d'accompagnements individuels et de demandes de réflexion sur ces thèmes (restructuration, mutualisation des moyens, fusion ...) sont en très forte progression et mobilisent l'ensemble de l'équipe.

- Développement du service formation et particulièrement l'activité en intra. Par exemple l'action sur la prévention de la maltraitance initiée en 2004 en action collective avec l'édition d'un carnet de route, nous permet aujourd'hui d'être repérés sur cette question en lien avec la démarche d'évaluation et le projet associatif. Cela produit des effets importants en terme de formation et nous a conduit à construire une démarche d'accompagnement/ formation en intra dans les associations qui le souhaitent.

- Enfin, le Conseil Régional Rhône-Alpes au titre du soutien aux têtes de réseaux associatifs, et dans le cadre d'une convention d'objectifs pluriannuels, a doté l'Uriopss

Rhône-Alpes d'une subvention de fonctionnement de 20.000 € sur les trois années 2005 à 2007.

Cette subvention nous a permis prioritairement de soutenir le développement des actions en direction des dirigeants bénévoles et tout le travail relatif à notre propre vie et organisation associative.

## **2 - Evénements significatifs postérieurs à la date de clôture de l'exercice**

- En 2007 et par principe de précaution, nous n'avons pas recruté sur le poste du service juridique devenu vacant fin 2006.

Au regard de l'action collective du contrat sectoriel « pôle de coopération » à mener sur ces trois années, et pilotée par Pierre Gaudier, et du développement de l'activité générale, le conseil d'administration a décidé le recrutement d'un conseiller supplémentaire au service Juridique. Catherine Damon a donc intégré l'équipe en janvier 2008.

- Sur le plan de la vie associative, l'Uriopss à la suite de la révision du projet en 2006 a élaboré une révision entière de ses statuts qui viennent d'être définitivement adoptés lors de l'Assemblée Générale Extraordinaire du 24 avril 2008.

## **3 - La perspective du futur**

Cette année représente la confirmation des choix des années antérieures. Toutefois le réseau repose toujours sur une fragilité financière qui nécessite une vigilance permanente et une anticipation des risques.

En effet, le niveau des cotisations, malgré l'augmentation de 2% du tarif, a diminué en 2007. Or la cotisation est le fondement de la partie politique liée à l'activité collective, l'animation et représentation des associations sanitaires et sociales.

Le renforcement de notre action politique portée par les administrateurs de l'Uriopss avec la mise en œuvre de la nouvelle organisation validée par l'AGE (Assemblée Générale extraordinaire) doit permettre de renforcer la reconnaissance intersectorielle et interfédérale du réseau régional que représente l'Uriopss.

**Le trésorier  
Roger Badoil**

## EVOLUTION DU COMPTE DE RESULTAT

	2007	2006	2005
<b>Produits d'exploitation</b>			
Prestations de service ( <i>abonnements et stages formation</i> )	323 962	276 417	297 461
Subventions d'exploitation ( <i>Dont subventions sur actions</i> )	75 301 (46 164)	244 984 (214 050)	86 901 (45 013)
Cotisations ( <i>adhérents+partenaires</i> )	517 534	524 322	522 095
Reprises sur DAP et transfert de charges	7 457	13 443	4 243
Vente autres produits	319 852	290 648	239 428
<b>Total produits exploitation</b>	<b>1 244 106</b>	<b>1 349 814</b>	<b>1 150 128</b>
<b>Charges d'exploitation</b>			
Achats et charges externes	405 770	415 575	353 446
Impôts et taxes	58 470	56 097	55 524
Salaires et charges sociales	790 860	752 647	760 438
Dotations et autres charges	27 765	29 582	29 689
<b>Total charges d'exploitation</b>	<b>1 282 865</b>	<b>1 253 901</b>	<b>1 199 097</b>
<b>Résultat d'exploitation</b>	<b>(38 760)</b>	<b>95 913</b>	<b>(48 969)</b>
Produits financiers	14 962	10 373	9 414
Charges financières		106	621
<b>Résultat financier</b>	<b>14 962</b>	<b>10 267</b>	<b>8 793</b>
Produits exceptionnels	2 271	2 748	7 561
Charges exceptionnelles	210	5 344	9 013
<b>Résultat exceptionnel</b>	<b>2 061</b>	<b>(2 596)</b>	<b>(1451)</b>
<b>Total des Produits</b>	<b>1 261 338</b>	<b>1 362 935</b>	<b>1 167 103</b>
<b>Total des Charges</b>	<b>1 283 075</b>	<b>1 259 351</b>	<b>1 208 731</b>
<b>Solde intermédiaire</b>	<b>(21 737)</b>	<b>103 584</b>	<b>(41 627)</b>
+ Report des ressources non utilisées des exercices antérieurs	46 135		
- Engagements à réaliser sur ressources affectées (subvention DRASS)		99 400	
<b>EXCEDENT OU DEFICIT</b>	<b>24 398</b>	<b>4 184</b>	<b>(41 627)</b>

## EVOLUTION DU BILAN

ACTIF	2007	2006	2005
<b>Actif immobilisé</b>			
Immobilisations incorporelles	5 412	647	
Immobilisations corporelles	25 781	32 715	40 121
Immobilisations financières et participations	8 437	8 654	8 652
<b>Total Actif immobilisé</b>	<b>39 630</b>	<b>42 016</b>	<b>48 774</b>
<b>Actif circulant</b>			
Stocks et en cours	0	0	0
Créances d'exploitations	226 439	187 873	161 247
Disponibilités et charges constatées d'avance	431 637	448 944	338 314
<b>Total Actif circulant</b>	<b>658 076</b>	<b>636 817</b>	<b>499 562</b>
<b>Total général de l'ACTIF</b>	<b>697 706</b>	<b>678 833</b>	<b>548 336</b>
PASSIF	2007	2006	2005
<b>Fonds propres</b>			
Fonds associatifs	114 505	114 505	114 505
Réserves	67 329	63 145	104 772
Résultat de l'exercice	24 398	4 184	(41 627)
<b>Total Fonds propres</b>	<b>206 232</b>	<b>181 834</b>	<b>177 650</b>
Provisions pour risques et charges	82 667	68 185	54 810
Fonds dédiées	53 265	99 400	
Emprunts et dettes	355 542	329 414	315 876
<b>Total général du PASSIF</b>	<b>697 706</b>	<b>678 833</b>	<b>548 336</b>

# Le rapport d'activité 2007

## I - Le Conseil d'Administration et l'organisation du siège

### I-1- Le Conseil d'Administration et le Bureau de l'URIOPSS Rhône-Alpes

Janvier 2007

**M. Guy ROUSSELOT**  
Président d'Honneur

#### **Membres du bureau de l'U.R.I.O.P.S.S.**

**M. Bruno de la BASTIE**

- *Président de l'URIOPSS*
- *Président de Notre-Dame de Seillon (01)*

**M. Francis CONTIS**

- *Vice-Président de l'URIOPSS*
- *Directeur Général de la Mutualité du Rhône*

**M. Roger BADOIL**

- *Trésorier de l'URIOPSS*  
et de plusieurs associations

**M. Guy LABOPIN**

- *Secrétaire de l'URIOPSS*
- *Directeur de la S.L.E.A. (Société Lyonnaise de l'Enfance et de l'Adolescence)*

**M. Jean-Jacques BOSC**

- *Directeur Association Diaconat Protestant*

**Mme Jany GUILLOT**

- *Vice-Présidente FNARS Rhône-Alpes*

**M. Philippe BOISADAM**

- *Secrétaire Général de l'Institut des Sciences Urbaines*

#### **Catégorie : Représentation départementale**

**Mme Marie-Antoinette GOUDY**

- *Déléguée Départementale de l'Isère*
- *Administrateur de l'A.D.E.S.S.I.*  
(Association Départementale d'Education Sanitaire et Sociale de l'Isère)

**M. Philippe JEAN**

- *Délégué Départemental de la Drôme*
- *Président de l'Escale (26)*

*Ain - Ardèche - Loire - Rhône -  
Savoie - Haute-Savoie :  
postes à pourvoir*



## **Catégorie : Représentation sectorielle**

### **1<sup>er</sup> collègue :**

Secteur **SOINS/SANTE**

#### **M. Robert DOLDOURIAN**

- Président de l'Association ORSAC (69)

#### **M. DUBOST**

- Directeur Général Association Soins et Santé (69)

### **2<sup>ème</sup> collègue :**

Secteur **HANDICAP**

#### **Monsieur Bernard ALLIGIER**

- Directeur Général de l'APEI Epanou (74)

#### **M. Jean-François MERMET**

- Président du Comité Commun des Activités Sanitaires et Sociales (69)

### **3<sup>ème</sup> collègue :**

Secteur **PERSONNES AGEES**

#### **Mme Marie-Gabrielle SERVIANT**

### **4<sup>ème</sup> collègue :**

Secteur **INSERTION/  
REINSERTION SOCIALE**

#### **Mme Jany GUILLOT**

- Vice-Présidente FNARS Rhône-Alpes

#### **M. Denis LEGROS**

- Directeur CHRS Cité de Lyon Armée du Salut (69)

### **5<sup>ème</sup> collègue :**

Secteur **ENFANCE/FAMILLE**

#### **M. FORISSIER**

- Administrateur ADSEA (42)

#### **Mme Yannick PENDOLA**

- Directrice Générale Providence St-Bruno (69)

### **6<sup>ème</sup> collègue :**

Secteur **AUTRES SECTEURS**

#### **M. Jean-Jacques BOSC**

- Directeur Association Diaconat Protestant (26)

#### **M. FLEURIOT**

- Etablissement médical de la Teppe (26)

## **Catégories : Personnes qualifiées**

#### **M. Roger BADOIL**

#### **M. Jean-Pierre CLAVERANNE**

- Professeur des Universités
- Directeur de l'IFROSS (Institut Formations et Recherches sur les Organisations Sanitaires et Sociales et leurs réseaux)

#### **M. Francis CONTIS**

#### **M. Bernard DOREL**

#### **M. Guy LABOPIN**

#### **M. Marc POILVERT**

- Vice-Président de l'U.N.A.P.E.I. (Union Nationale des Associations de Parents d'Enfants Inadaptés)

#### **M. Bruno de la BASTIE**

#### **M. Guy ROUSSELOT**

- Administrateur de l'ORSAC

## **Catégorie : Représentation du personnel**

#### **M. Jean JALLAGUIER**

## I-2 Délégations Uriopss départementales et sectorielles

Janvier 2008

	Délégué départemental	Commission régionale Santé				
		Enfance-Famille	Insertion	Personnes âgées	Personnes Handicapées	Santé
Ain					M. PREMILLIEU Institut de jeunes sourds	
Ardèche		M. Pierre MANENT Maison d'enfants du sacré cœur	M. Denis JEANMOUGIN CHRS L'eau vive	M. Philippe FINIELS Maison de retraite les Muriers	M. Carmel ASCIAC Le Home vivarois	
Drôme	Monsieur Philippe JEAN, Président de l'ESCALE	M. Patrick OGNAR Foyer éducatif Romanais		/ Mme Jocelyne LEONARDELLI EHPAD la résidence les Côteaux / M. Philippe (suppléant), MOURIER Maison de retraite les Fontgères	M. Jean-Marc ANDRE ADAPT Drôme-Ardèche	
Isère	Mme Marie-Antoinette GOUDY Administratrice Codase	M. Jean-Paul DEMARD CODASE / M. Gilles VULIN (suppléant), Espace d'avenir	M. Pascal CALUORI, CHRS Arepi / M. Roger BAYOT CHRS L'étape	M. AZZOPARDI Maison de retraite la Cheneraie / Mme Catherine PLANCHARD (suppléante), Maison de retraite Reynies	Jean Paul HANTZ Association St Agnès	
Loire		M. Christian BORGHESE L'arc en ciel		M. Bernard SAVIN Les Myosotis	M. Christian DEVUN IMP Chantalouette	
Rhône		M. Bernard ALBERT MECS Balmont Neuville		Mme Pascale LECOMTE (Titulaire), Directrice des EHPAD la Vigie des Monts d'Or / Mme Laetitia SERIS (Suppléante), Directrice de l'EHPAD Thérèse Couderc	M. Michel ROBERT, Directeur des Charmattes - centre d'accueil pour traumatisés crâniens	
Savoie		M. Gérard VANZETTO Association le Gai logis / M. Marcel ECHANTILLAC Le relais familial		M. Pascal LEFLEM Foyer notre Dame		
Haute-Savoie			M. Fernand GANNAZ Foyer d'accueil féminin	Mme JACQUEMOUX Le rayon de soleil	M. François DESPIERRE Centre ressources Cérébro- lésés	

## Organigramme de l'équipe de l'Uriopss - juin 2008

# URIOPSS RHONE-ALPES

Site internet : <http://www.uriopss-ra.asso.fr>

## Direction

Laure CHAREYRE ☎ 04.72.84.78.10  
[l.chareyre@uriopss-ra.asso.fr](mailto:l.chareyre@uriopss-ra.asso.fr)

## Délégations départementales

Drôme : M. JEAN  
Isère : Mme GOUDY

Loire : M. BAROUX

## Domaines sectoriels et intersectoriels

### • Politiques associatives

Laure CHAREYRE ☎ 04.72.84.78.10  
[l.chareyre@uriopss-ra.asso.fr](mailto:l.chareyre@uriopss-ra.asso.fr)

### • Politiques d'action sociale

Jean JALLAGUIER ☎ 04.72.84.78.15  
(Personnes âgées, personnes handicapées)  
[j.jallagui@uriopss-ra.asso.fr](mailto:j.jallagui@uriopss-ra.asso.fr)

François BOURSIER ☎ 04.72.84.78.14  
(Insertion, enfance/famille)  
[fp.boursier@uriopss-ra.asso.fr](mailto:fp.boursier@uriopss-ra.asso.fr)

### • Politiques de la santé

Thierry VERGNAUD ☎ 04.72.84.78.60  
[t.vergnaud@uriopss-ra.asso.fr](mailto:t.vergnaud@uriopss-ra.asso.fr)

### • Politiques territoriales et décentralisation

Eric RAOUF ☎ 04.72.84.78.18  
[e.raouf@uriopss-ra.asso.fr](mailto:e.raouf@uriopss-ra.asso.fr)

### • Formation

Colette PROT ☎ 04.72.84.78.16  
[c.prot@uriopss-ra.asso.fr](mailto:c.prot@uriopss-ra.asso.fr)  
Secrétariat du service : Annick CLAUD  
[formation@uriopss-ra.asso.fr](mailto:formation@uriopss-ra.asso.fr)

### • Communication / Documentation / Web

Violaine DELAY ☎ 04.72.84.78.17  
[v.delay@uriopss-ra.asso.fr](mailto:v.delay@uriopss-ra.asso.fr)

## Administration

☎ 04.72.84.78.10/ fax : 04.72.84.78.19  
[secretariat@uriopss-ra.asso.fr](mailto:secretariat@uriopss-ra.asso.fr)

### • Comptabilité

Isabelle MAZZONE  
[i.mazzone@uriopss-ra.asso.fr](mailto:i.mazzone@uriopss-ra.asso.fr)

### • Secrétariat

Véronique RAY  
(Relations adhérents, secrétariat du  
Président et de la Direction)  
[v.ray@uriopss-ra.asso.fr](mailto:v.ray@uriopss-ra.asso.fr)

Annick CLAUD  
(Secrétariat général)  
[a.claud@uriopss-ra.asso.fr](mailto:a.claud@uriopss-ra.asso.fr)

## Domaines transversaux

### • Comptabilité, fiscalité, analyse financière, budget, tarification, contentieux tarifaire

Marc PILLON ☎ 04.72.84.78.12  
[m.pillon@uriopss-ra.asso.fr](mailto:m.pillon@uriopss-ra.asso.fr)

### • Autorisation de création, habilitation, conventions, missions / réglementation

Eric RAOUF ☎ 04.72.84.78.18

### • Droit social et droit associatif [servicejuridique@uriopss-ra.asso.fr](mailto:servicejuridique@uriopss-ra.asso.fr)

Pierre GAUDIER ☎ 04.72.84.78.13  
[p.gaudier@uriopss-ra.asso.fr](mailto:p.gaudier@uriopss-ra.asso.fr)

Alice CHAILLOU ☎ 04.72.84.78.13  
[a.chaillo@uriopss-ra.asso.fr](mailto:a.chaillo@uriopss-ra.asso.fr)

Catherine DAMON ☎ 04.72.84.78.13  
[c.damon@uriopss-ra.asso.fr](mailto:c.damon@uriopss-ra.asso.fr)

### • Etude, adaptation de l'existant, création, évaluation, accompagnement de projet

Jean JALLAGUIER ☎ 04.72.84.78.15

Eric RAOUF ☎ 04.72.84.78.18

Thierry VERGNAUD ☎ 04.72.84.78.60

### • Projet associatif / Ambition associative

François BOURSIER ☎ 04.72.84.78.14

ERIC RAOUF ☎ 04.72.84.78.18

## Principales représentations régionales

Conseil Economique et Social Régional (CESR) : Bruno de la BASTIE  
Chambre Régionale de l'Economie Sociale et Solidaire (CRESS) : Laure CHAREYRE  
Conférence Permanente des Coordinations Associatives (CPCA) : Bruno de la BASTIE

Comité Régional de l'Organisation Sanitaire (CROS) : Eric Dubost Administrateur Uriopss et Thierry VERGNAUD  
Comité Régional de l'Organisation Sociale et Médico-Sociale (CROSMS) : Jean JALLAGUIER, François BOURSIER, Eric RAOUF

## II - Les Adhérents

### Evolution des adhérents sur trois ans Tableaux récapitulatifs

Nombre d'associations adhérentes et leurs établissements et services	2007	2006	2005
	519 associations gestionnaires de 1 104 structures	527 associations gestionnaires de 1 074 structures	537 associations gestionnaires de 1 058 structures

La tendance à la diminution du nombre de personnes morales, déjà amorcée depuis deux ans se confirme : il s'agit principalement de regroupements et de quelques fermetures ou départs.

Répartition des établissements et services par secteur d'activité	Année 2007	Année 2006	Année 2005
Soins et santé	81	91	98
Personnes âgées	251	238	234
Handicap	320	295	294
Enfance/famille	162	170	162
Réadaptation sociale et insertion	101	94	94
Autres secteurs	189	186	176

Répartition des structures par département	2007	2006	2005
Ain	82	80	72
Ardèche	57	54	57
Drôme	101	101	103
Isère	158	154	150
Loire	124	114	115
Rhône	439	437	424
Savoie	56	61	62
Haute-Savoie	81	75	75

## III - Les grands points de l'activité 2007

### Activités transversales

#### Projet associatif - François Boursier

Au cours de cette année, nous avons accompagné les conseils d'administration de 8 associations de la région.

Dans ce cadre nous travaillons avec les membres du conseil d'administration de l'association autour des valeurs, des engagements, des objectifs et des moyens de l'association.

La question de la gouvernance est très prégnante à l'Uriopss et les demandes de formation ou d'accompagnement augmentent régulièrement, ce qui est très positif pour la vitalité de la vie associative.

Nous continuons à répondre à toutes les demandes relatives à ces axes de travail qui correspondent aux priorités dans les missions de l'Uriopss.

#### L'évaluation des activités et de la qualité des prestations - Thierry Vergnaud

L'année 2007 a vu se confirmer et s'accélérer la montée en charge entamée les années précédentes sur la question de l'évaluation interne. Sous des modalités diverses, intégrant ou non la réactualisation du projet d'établissement et de service, environ une trentaine d'établissements ou de services ont été accompagnés dans cette démarche. Ces accompagnements se sont déroulés en suivant la méthodologie préconisée par le CNESMS soit :

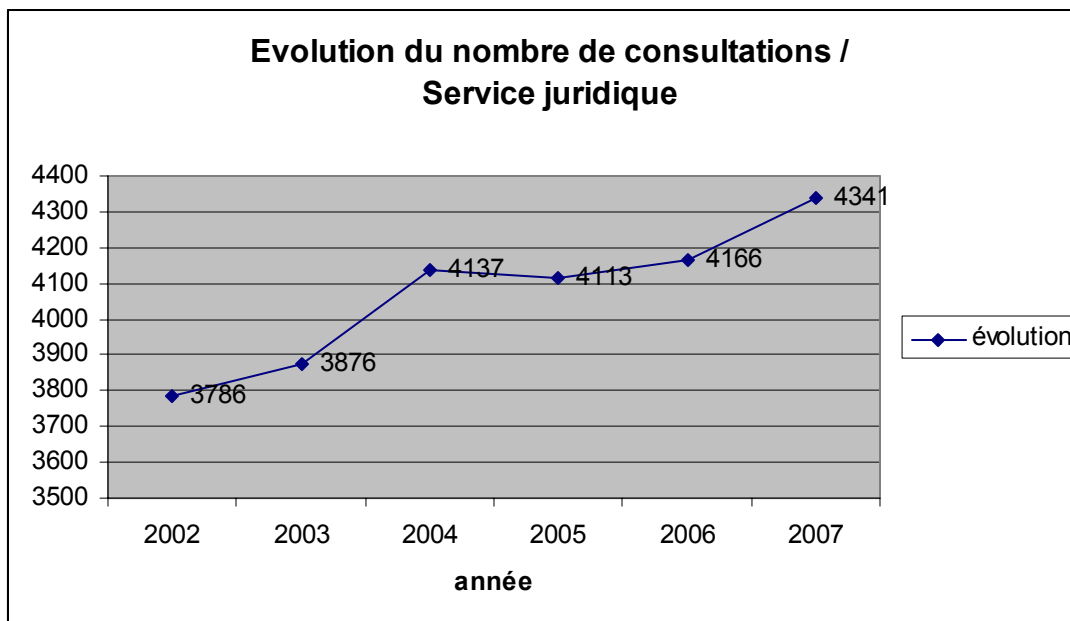
- L'implication des professionnels, des associations et des usagers
- La construction d'outils d'évaluation adaptés, au plus proche des projets et des spécificités de chacun
- La mise en œuvre d'une démarche permettant un débat entre l'ensemble des parties prenantes sur les finalités, les objectifs et les modalités de l'action.

Au-delà des échéances qui demeurent encore incertaines, l'expérience montre, tant pour les usagers que les professionnels, tout l'intérêt qu'il y a à s'engager d'ores et déjà dans une démarche qui devrait profondément modifier les pratiques dans les années à venir.

De plus, nous avons, comme en 2006, contribué activement au niveau de l'UNIOPSS à la veille sur cette question en suivant la mise en place de la nouvelle Agence de l'évaluation, en assurant la diffusion du « Guide du Conseil National de l'Evaluation Sociale et Médico-Sociale » et en animant un atelier consacré à ce thème au congrès de l'UNIOPSS.

Par ailleurs, au niveau national, la réflexion devrait se concrétiser en 2008 par la diffusion d'un document interne au réseau destiné à faciliter l'accompagnement par les URIOPSS de leurs adhérents dans la mise en œuvre de la démarche.

### ▀ Activité cotisation :



L'équipe du service juridique a été réduite à 2 personnes après le départ de Géraldine Haguenauer. Pour autant, il faut constater que le nombre de consultations traitées au cours de l'année 2007 a augmenté.

### ▀ Les activités prestations / formation :

De nombreux accompagnements des associations adhérentes dans des domaines divers. Citons notamment :

- Le fonctionnement et les statuts associatifs
- L'harmonisation de conventions collectives au sein d'une même association et aide à la négociation
- La création d'un GCSMS
- Le rapprochement d'associations

L'activité formation, en dehors des stages classiques, a été parquée par un travail très important consacré au document unique de délégation (DUD).

Une journée d'information consacrée à la loi Travail, Emploi et Pouvoir d'Achat (TEPA) a été organisée en novembre et a réuni près de 200 personnes.

### ▀ Activité réseau

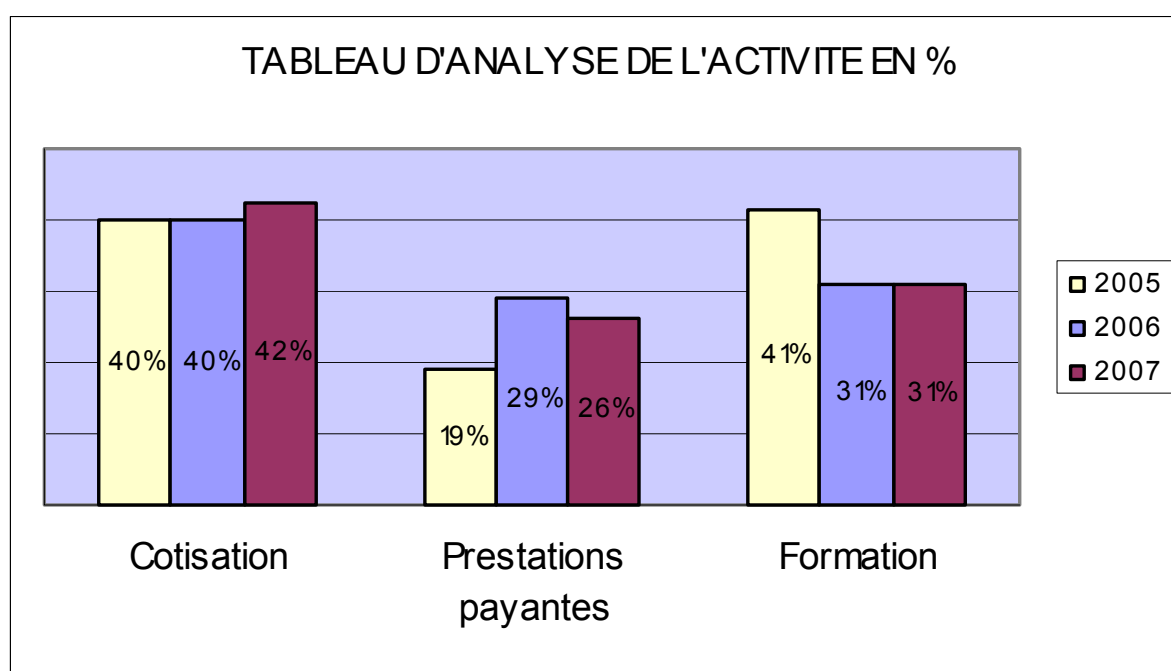
- Pierre Gaudier continue d'assurer la co-animation de la commission « droit social » de l'Uniopss.
- Un travail très important a été conduit tout au long de l'année 2007 avec l'Uniopss et d'autres Uriopss dans le cadre du CNAR (Centre National d'Animation et de Ressources Social, Médico-social et Santé). Le service juridique a ainsi contribué à la création de documents de travail et de fiches techniques destinées à accompagner les associations dans des démarches de restructuration.

## ▀ Le Pôle de coopération

Une convention triennale a été conclue avec le Conseil régional et la préfecture de région dans le cadre du contrat sectoriel Etat - Région et la CRESS (Chambre Régionale de l'Économie Sociale et Solidaire). L'objet de l'action est d'accompagner des acteurs associatifs dans une démarche expérimentale autour de la question de la coopération. A compter de juillet 2007, nous avons préparé le lancement de cette démarche et lors de la journée de rentrée de septembre 2007, nous avons présenté l'action et lancé l'appel à candidature. Les premiers groupes de travail ont démarré en décembre 2007.

**Service gestion et tarification / mission et relation avec les autorités de compétence - Marc Pillon**

Un premier niveau d'analyse global de l'activité met en évidence une stabilité du temps consacré à la formation, une légère augmentation du temps consacré à la cotisation compensée par une diminution concomitante des prestations payantes.



L'activité **formation** trouve ce qui peut être considéré comme un bon rythme de croisière. En effet, après l'embellie de l'année 2004 (37 sessions sur 58 jours) due principalement à la nouveauté constituée par le décret budgétaire d'octobre 2003, et une année 2005 restée à un niveau relativement conséquent (23 sessions sur 48 jours), l'année 2007 présente 21 sessions réparties sur 37 jours d'animation :

- 14 sessions en inter pour 26 jours ;
- 2 sessions en intra sur 2 jours ;
- 5 sessions en prestations de services : 1 pour GESS sur 7 interventions, 3 pour l'URIOPSS Provence Alpes Côte d'Azur et Corse, 1 pour l'URIOPSS Auvergne.

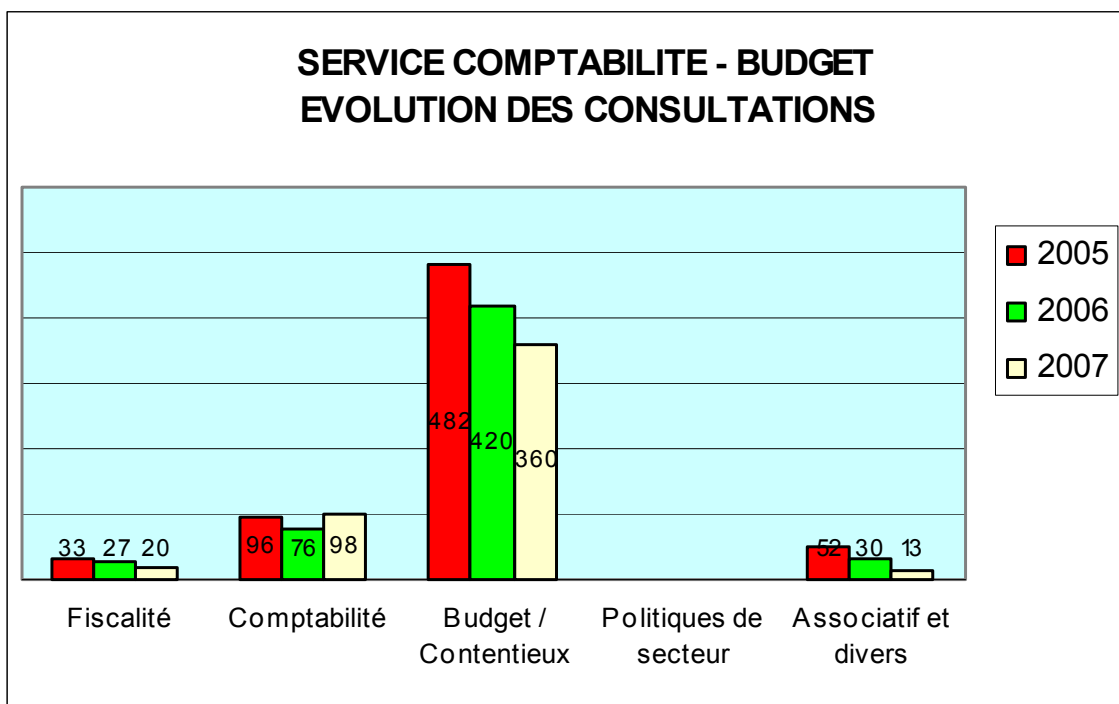
Le maintien de l'activité formation à ce niveau au titre de l'exercice 2008 reste un objectif à atteindre, malgré la plus faible actualité budgétaire et le nombre important de personnes déjà formées sur les dernières années. Il convient au passage de noter que les formations courtes d'une journée se développent au détriment des plus longues.

Les **prestations payantes** sont réparties essentiellement sur des interventions collectives, journées ou réseau :

- 10 jours seulement de prestations individuelles auprès des adhérents ;
- Organisation de 4 journées d'information réparties à raison de 1 journée sur les ESAT en co-animation avec Jean Jallaguiet et Eric Raouf, et de 3 journées sur la préparation des budgets 2008 en co-animation avec Alice Chaillou ;
- Lancement et démarrage de l'action autour du pôle de coopération sur les chantiers « groupement de coopération sociale et médico-sociale » et « autodiagnostic » ;
- pour l'UNIOPSS : mise à jour du Guide du budget, CD Rom KEOPSS (budget et compte administratif), Document conjoncturel sur la partie fiscalité, participation aux fiches gestion pour le CNAR sanitaire et social ;
- Pour l'URIOPSS Auvergne, animation d'une journée pour les établissements et les services du Conseil Général de l'Allier sur la réglementation budgétaire des EHPAD.

Pour l'année 2007, les **prestations individuelles** auprès des adhérents devraient rester à un niveau faible sur les problématiques de gestion pure. Les prestations collectives (journées) décentralisées ou non sont appelées à rester à un niveau élevé, voire à se développer autour des restructurations. Quant au réseau et particulièrement l'UNIOPSS, la demande reste forte concernant un appui de notre région sur les différents outils.

L'**activité cotisation** reste stable (elle augmente légèrement), cette stabilité étant principalement liée à une certaine absence de disponibilité du fait du maintien, voire du développement, nécessaires des autres types d'activité.



Les **consultations individuelles** restent à un tiers du temps consacré à la cotisation avec 491 consultations et rendez-vous dans l'année. La répartition des activités de consultation voit un maintien de la partie comptabilité, la faible importance des questions fiscales, alors que la partie concernant le budget et le contentieux reste très largement prédominante. Il convient toutefois de noter que, dans la tendance de l'année précédente, le poids des questions relatives au contentieux pèse de plus en plus lourd : en 2007, le nombre de questions relatives au contentieux a augmenté de 36 % et le temps consacré aux dossiers de 117 %. La baisse globale du nombre de consultations notamment en terme de budget s'explique également par une meilleure maîtrise des outils de la part des adhérents imputable en partie à la formation continue.



La très faible demande sur les questions fiscales amène en 2008 à désinvestir le suivi de ce secteur au profit du développement d'autres activités correspondant plus à la demande (CPOM, coopérations sous ses différentes formes ...).

Les **interventions pour le collectif** restent importantes et représentent le second tiers : journée de rentrée, Trait d'Union, rencontre avec les CHRS ...

Enfin le **travail au sein du réseau** avec l'UNIOPSS et les URIOPSS voit sa part diminuer de façon importante pour ne représenter plus que 20 % du temps consacré à la cotisation (au lieu de 30 % l'année précédente) : travail de réflexion, de proposition et d'élaboration avec l'UNIOPSS et principalement la commission gestion (8 réunions cette année dont 3 avec les adhérents nationaux et une rencontre de la DGAS) et appui au réseau des URIOPSS. Cette diminution est essentiellement liée à un développement prioritaire des activités en interne malgré une forte demande du réseau.

## **Service Création - Autorisation - Eric Raouf**

### **1. Participation aux travaux du CROSMS**

Nous avons assuré, au cours de l'année 2007, une présence active et régulière au sein du Comité Régional de l'Organisation Sociale et Médico-sociale (CROSMS) représentant 12 % de l'activité du conseiller technique.

Les travaux du CROSMS pour 2007 ont porté sur les points suivants:

- étude et avis sur les dossiers d'autorisation de création, de transformation ou d'extension des établissements sociaux et médico-sociaux ;
- étude et avis sur les schémas d'organisation sociale et médico-sociale présentés par les départements de la région Rhône-Alpes ;
- analyse des besoins et propositions en terme de développement de l'offre sociale et médico-sociale avec le soutien technique du CREAL ;
- étude et avis sur le Programme Interdépartemental d'Accompagnement des Handicaps et de la Perte d'Autonomie (PRIAC) présenté par la DRASS.

### **2. Consultations individuelles**

Les consultations individuelles représentent 25 % de l'activité du conseiller technique, elles portent sur :

- les dossiers d'autorisation de création, d'extension ou de transformation des établissements et services ;
- les droits des usagers et les outils de leur mise en œuvre ;
- les groupements de coopération sociale et médico-sociale ;
- les droits et obligations des établissements et services ;
- les contrôles administratifs.
- Le régime des baux

### **3. Actions de formation**

Les actions de formation représentent 5 % de l'activité du conseiller technique ces actions concernent :

- le régime des autorisations des établissements et services sociaux et médico-sociaux;
- le contexte général et la connaissance de l'environnement législatif et réglementaire de l'action sociale ;
- l'intervention dans le cadre de la formation « Diplôme de gestion des établissements sanitaires et sociaux » (GESS) avec l'université Lyon 1 et de CAFERUIS avec IFTS de Grenoble.
- les droits des usagers ;
- la réglementation applicable aux ESAT.

#### 4. Prestations Payantes

Les prestations payantes représentent 23 % de l'activité du conseiller technique. Ces prestations concernent :

- l'accompagnement de nos adhérents dans le cadre de la méthodologie de montage de dossiers d'autorisation de création de transformation ou d'extension des établissements et services ;
- l'accompagnement pour l'élaboration du projet associatif ;
- l'accompagnement dans le cadre du pôle de coopération ;
- participation aux séances de formation ;
- rédaction du trait d'union.

#### Les journées d'études organisées en 2007 par l'ensemble de l'équipe du siège :

10 journées ou demi-journées qui ont regroupé 715 personnes

Dates et Lieux	Thème	Nombre de participants
24 janvier 2007 Centre Jean Bosco - Lyon	½ journée sur l'actualité en droit du travail	75
30 janvier 2007 Centre de l'Epervière - Valence	« <i>Entre convictions et orientations, quelles perspectives</i> »	49
27 mars 2007 Centre Jean Bosco - Lyon	½ journée sur l'actualité en droit du travail	76
27 septembre 2007	Journée annuelle de rentrée Uriopss	350
7 juin 2007 CNRS - Villeurbanne	La nouvelle réglementation applicable aux E.S.A.T. et aux adultes accueillis	60
28 septembre 2007 Centre de l'Epervière - Valence	Préparation des budgets prévisionnels 2009	80
4 octobre 2007 IREIS - La Ravoire	Préparation des budgets prévisionnels 2009	66
5 octobre 2007 CNRS - Villeurbanne	Préparation des budgets prévisionnels 2009	107
22 novembre 2007 Institut des Sciences Universitaires - Lyon	½ journée sur la loi T.E.P.A.	123
6 décembre 2007 Espace de l'Ouest Lyonnais - Lyon	Journée des dirigeants associatifs	34
11 décembre 2007 Centre Jean Bosco - Lyon	« <i>Politiques publiques et démarches institutionnelles, quelles perspectives ?</i> »	45
<b>Soit un total de</b>		<b>1065 personnes</b>

→ Les journées d'étude thématiques ont permis d'apporter des éléments d'informations à plus de mille personnes dont un peu plus d'une centaine d'administrateurs.

## Service formation – Colette Prot

↳ L'activité formation à l'URIOPSS Rhône-Alpes a fortement progressé puisque les produits pédagogiques sont passés de 176 088 euros en 2006 à 224 278 euros en 2007.

Nous assistons depuis un peu plus d'un an à un changement de répartition des types de stages. En effet, la part des formations inter établissements qui se déroulent à l'URIOPSS a fortement diminué au profit des stages intra muros réalisés à la demande d'une association, d'un établissement ou d'un groupement de services.

Ainsi nous avons environ 65 % de nos produits à l'inter pour 25% en intra (10% restants sont des formations dénommées « PSE – prestations de service d'enseignement » pour d'autres écoles ou organismes de formation) dans les 3 dernières années. En 2007, nous passons à 49 % de stages en inter et 40% de stages intra muros.

Ceci peut s'expliquer par le souci des associations de ne pas perdre de temps, d'avoir des formations au plus près de leurs souhaits et également au fait que certains thèmes très importants semblent beaucoup plus pertinents sur site : par exemple la démarche de prévention de la maltraitance et la démarche d'évaluation de la qualité des prestations nécessitent la participation de tous les salariés (de façon plus ou moins importante)

### ↳ Quelques chiffres de la formation à l'URIOPSS Rhône-Alpes

Type de formation	Nombre de stages	Nombre de journées	Nombre de personnes
Stages INTER	33	60	302
Stages INTRA	23*	81	915
Organismes de formation PSE	15	30	271
<b>Total</b>	<b>71</b>	<b>171</b>	<b>1488</b>

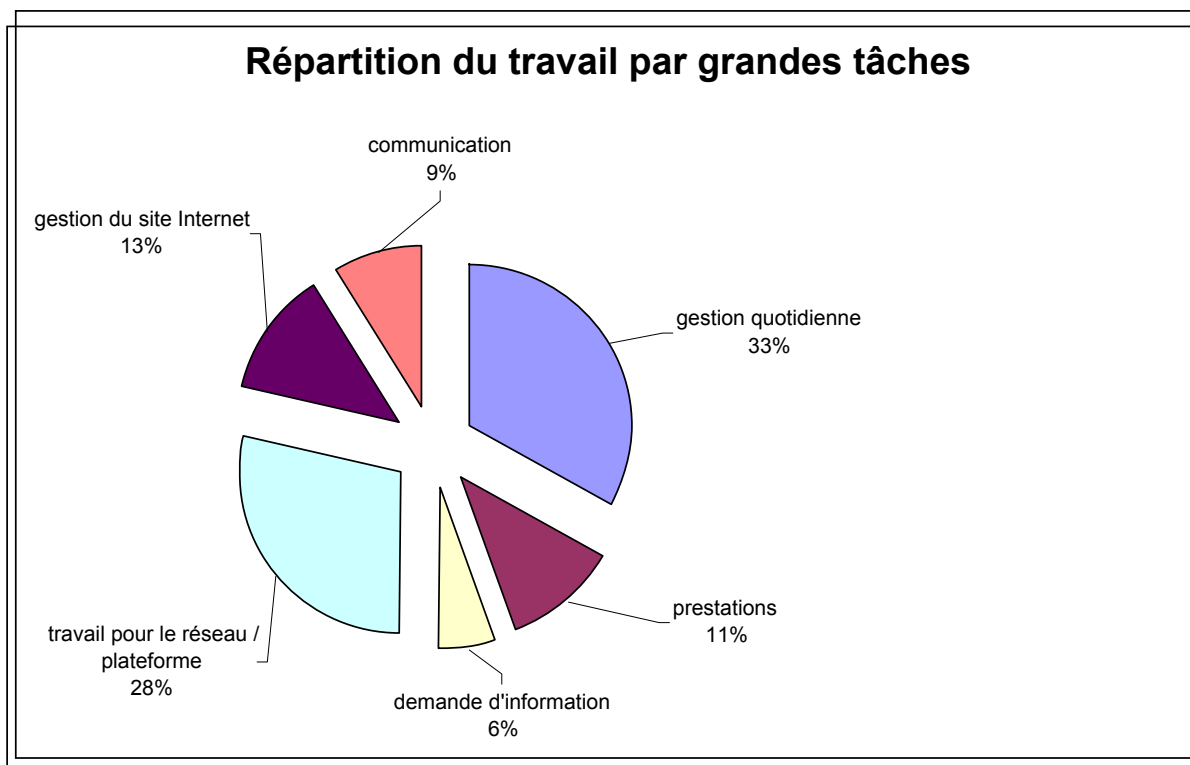
\* 23 dossiers intra qui représentent environ 40 établissements ou services et plus de 60 groupes de stagiaires sur des modules allant d'1/2 journée à 9 jours de formation

### ↳ Sur 171 journées de stages :

- 66 ont porté sur le projet d'établissement et la démarche d'évaluation interne
- 40 sur la comptabilité et la gestion financière
- 36 sur le droit associatif et le droit social
- 29 sur les spécificités du secteur associatif, la réglementation, les politiques sectorielles...

↳ Nous notons parmi les 1 488 personnes en formation, la présence de 45 administrateurs (en inter ou intra ou PSE) ; c'est encore loin de répondre aux besoins des associations.

L'activité du service documentation est principalement imputée sur la cotisation de l'Uriopss (56 %), avec une part sur la structure (33 %) et sur les prestations vendues (11 %). Cette activité est découpée en grandes tâches comme suit :



**La gestion quotidienne du service** : traitement du courrier, revue de presse hebdomadaire, gestion des abonnements et acquisitions, classement, réunion d'équipe, travail pour autres services (*dont le catalogue de formation*).

**Travail pour le réseau Uniopss-Uriopss** : en 2007, il s'est principalement axé sur la nouvelle plateforme électronique (le nouveau site Internet Cirsse 2 et le logiciel de gestion des activités de l'Uriopss Alfa3) ainsi que sur le congrès de l'Uniopss.

**Gestion du site Internet** : il s'agit essentiellement de la mise à jour du site Internet et de la gestion des codes d'accès. En 2007, ce sont en **moyenne 952 visiteurs** par mois (*778 en 2006*) et **120 personnes** connectés avec leurs codes (*110 codes en 2006*). Il y a **1 394 codes** d'accès nominatifs attribués aux adhérents.

**Prestations** : cette activité a augmenté du fait de l'organisation pour la DRASS de 7 journées (les états généraux de la prévention en santé publique). Le service est toujours impliqué dans la mise à jour du cd rom du Guide de l'employeur (production du réseau Uniopss-Uriopss) ainsi que sur l'organisation des journées payantes (programmes, dossiers du participant ...).

**Communication** : le travail est surtout centré sur la revue Trait d'Union (création et coordination de l'inter-région) en plus de la communication globale de l'association.

**Les demandes d'information** : il s'agit de toutes les demandes documentaires faites auprès du service. On note une légère baisse du nombre de demandes (384 demandes en 2007 dont 154 demandes de la part des adhérents).

**Site internet du réseau Uniopss-Uriopss  
« Cirsse » en 2007 :**

**chiffres clés**

**En Rhône-Alpes**

**Moyenne de 952 visites mensuelles**

**1 370 codes d'accès nominatifs**  
attribués aux adhérents

**Moyenne de 120 visiteurs identifiés par mois**  
(Accès par code à l'espace réservé aux adhérents)

**740 inscrits aux listes de diffusion**  
de la base d'information (672 inscrits en 2006)

**En 2007, 91 offres d'emploi et 44 demandes d'emplois en ligne**  
(en 2006 : 67 offres d'emploi et 31 demandes d'emploi en ligne)  
(Saisies par les adhérents ou par le secrétariat de l'Uriopss)

## L'accompagnement des politiques sanitaires et sociales

### Politiques territoriales et décentralisation - Eric Raouf

L'URIPOSS Rhône-Alpes a poursuivi son activité d'animation départementale en 2007 en s'appuyant sur ses délégués départementaux et sectoriels. L'animation départementale a représenté 14 % de l'activité du conseiller technique qui intervient en soutien de ces délégués. Les réunions départementales intersectorielles ont été un temps fort pour faire le point sur les questions principales touchant les 5 secteurs de notre activité notamment le fonctionnement des MDPH, le projet de création de l'ARS, le PRIAC et la révision générale des politiques publiques.

Afin de tenir compte de la modification statutaire de l'Uriopss, la désignation et les missions de nos délégués départementaux et sectoriels seront revues pour l'année à venir.

#### Présence au sein de la Conférence Régionale de Santé

Après la mise en place de la Conférence Régionale de Santé, nous avons participé aux travaux de cette instance qui ont porté en 2007 essentiellement sur les thématiques suivantes :

- la mise en œuvre du PRSP (Plan Régional de Santé Publique) : l'appel à projet et le plan santé-environnement et alerte, ainsi que la contribution des actions hors GRSP (Groupement Régional de Santé Publique)
- l'application des principes de mise en œuvre mis en avant par le GRSP dans l'annonce du PRSP (principes d'organisation, de capitalisation, d'articulation, de territorialisation et de valorisation)
- l'impact du PRSP sur :
  - a) la structuration de la politique de santé
  - b) l'approche territoriale de la politique de santé
  - c) la mobilisation des ressources de la politique de santé
  - d) les acteurs
  - e) l'accès à la prévention et aux soins
  - f) la santé des populations

Par ailleurs, à la demande de la CRS, nous avons présenté devant la commission « droits des usagers » de cette instance un bilan de la mise en œuvre des droits des usagers dans le secteur social et médico-social.

#### Participation aux travaux du club de l'observation sociale en Rhône-Alpes

L'Uriopss Rhône-Alpes a assuré une présence régulière au sein du COSRA représentant 2 % du temps du conseiller technique. Il a pour objectif essentiel de favoriser le développement et la professionnalisation des pratiques d'observation sociale dans la région Rhône-Alpes. Cette structure fonctionne aujourd'hui comme un lieu ressource où les services de l'État, les collectivités locales, les organismes de sécurité sociale et les observatoires locaux peuvent échanger leurs pratiques, leurs expériences, leurs résultats et leurs méthodologies dans le domaine de l'observation sociale.

### Secteur Santé – Thierry Vergnaud

En 2007, l'animation de ce secteur s'est appuyée sur plusieurs vecteurs :

- La participation à la commission nationale « Établissements et services de santé » de l'UNIOPSS et à la mise en œuvre d'un atelier lors du congrès.
- Une présence soutenue au Comité Régional d'Organisation Sanitaire
- La participation de l'URIOPSS au Comité de suivi de la révision du SROS Rhône-Alpes

- La présence dans diverses instances de concertation (Conférence Régionale de Santé, CAP-réseaux, Commission régionale des centres de santé, ...
- L'animation de la « Commission Régionale Santé ».

Nous avons par ailleurs, à l'occasion de son arrivée, pris contact avec le Directeur de l'Agence Régionale d'Hospitalisation à qui nous avons pu faire part des préoccupations du secteur associatif. Cet échange s'est poursuivi par sa venue lors d'une réunion de la Commission Santé, à laquelle Edouard COUTY, administrateur de l'UNIOPSS, Président de la Commission Nationale, ainsi qu'une trentaine d'adhérents, ont participé.

### Secteur Personnes Handicapées et Personnes âgées – Jean Jallaguiet

L'activité du conseiller technique porte pour **près de 45 % de son activité sur l'animation de ces deux secteurs** en comptant la réalisation des journées régionales d'animation (**6,8 %**). Cette animation se décline principalement en activités de conseil technique individuel (**17,5 %**) et collectif de réflexion (**15 %**) comme les commissions sectorielles et de représentation (liée au CROSMS principalement). Le temps restant est consacré au réseau Uniopss / Uriopss (**5 %**).

L'animation a conduit à suivre plus particulièrement quelques dossiers-clé, en collectif comme en individuel, au titre de la cotisation ou de la prestation payante. Afin de montrer la cohérence de l'ensemble, le secteur d'activité des **actions collectives** et des **prestations payantes** qui représente **35 % de l'activité** (hors journées régionales), s'intègre dans ce rapport au sein même de la présentation sectorielle. De même que la demande de formation en intra qui progresse.

#### • Personnes Âgées

**La réforme de la tarification des EHPAD** est enfin arrivée à son terme. Dans ce sens, notre commission régionale a préparé un **séminaire régional le 11 décembre à Lyon** pointant que la quasi totalité des établissements associatifs ont satisfait à leur obligation légale de conventionner à la fin 2007. Trois d'entre eux ont d'ailleurs fait appel à nos services afin de réaliser dans les délais leur double travail d'évaluation interne (Angélique) et de contractualisation pluriannuelle des objectifs et moyens (CTP). Durant toute l'année, le mouvement de rattrapage opéré par les autorités de contrôle a eu pour incidence de freiner la renégociation des conventions tripartites de 2ème génération. Par le biais du conseil technique ou de la formation en intra (médecin coordonnateur), tous les aspects techniques de la réforme de la tarification (outil Pathos, intégration du petit matériel médical...) ont fait l'objet d'un suivi et d'échanges avec les adhérents.

A travers cette rencontre du 11 décembre soutenue par la **Fondation Jean Marie Bruneau**, les participants ont par ailleurs avancé sur la problématique de la **démarche Qualité** et plus particulièrement sur l'évaluation externe et la certification. Le renouvellement du conventionnement et de **l'action** avec la Fondation a de nouveau permis à deux maisons de retraite de notre région de valoriser leur projet d'adaptation et leur conduite de démarche qualité par l'octroi de subventions. L'après-midi du 11 décembre a permis d'éclairer les **problématiques de coopération et de rapprochement** à partir de l'action régionale menée à travers "le Pôle de coopération en réseau Uriopss Rhône-Alpes" et de nombreuses illustrations régionales.

Le début de l'année avait déjà rassemblé les acteurs des services d'aide et de soins à domicile et des établissements lors d'**une journée régionale le 30 janvier 2007 à Valence**, sur fond de Plan Solidarité Grand Age (**PSGA 2007-2012**) afin d'analyser comment concilier les plans de développement annoncés avec la réalité des besoins des publics fragiles d'une part et d'autre part des moyens budgétaires nécessitant consolidation et "rebasage" à l'image des **Services de Soins Infirmiers A Domicile**.

Au cours de l'année, la commission nationale et les commissions régionales ont travaillé à la négociation du **Plan Alzheimer**, partie prenante du PSGA, annoncé pour 2008 à travers la parution du rapport Ménard. Avec Laurent Daguët, consultant "Sens et Action", nos services ont conduit à terme l'action collective 2006-2007 touchant au suivi de 8 projets d'**accueil de jour Alzheimer** dans le cadre

de leur mise en opérationnalité autour de l'ouverture. Un autre projet d'accueil de jour Alzheimer a été accompagné au titre de la prestation individuelle et la demande reste présente pour l'année 2008.

Parallèle est la problématique prioritairement reconnue des aidants familiaux devenus des acteurs incontournables pour les versants domicile comme établissement. Sollicitée par l'**UDAF du Rhône**, nos services ont conduit tout au long de l'année 2007 **une action collective autour de l'élaboration d'un projet d'accompagnement des aidants familiaux**. L'objectif est de leur apporter une aide à travers une meilleure compréhension du vieillissement. L'actualité sectorielle a montré combien cette problématique est transversale et donc concerne également le secteur handicap.

**PSGA, 5<sup>ème</sup> risque, Plan Alzheimer, aidants familiaux**, ces thématiques seront donc reprises naturellement en 2008 lors des **7èmes Assises Uniopss des établissements et services pour personnes âgées organisées à Lyon** avec le concours de l'Uriopss Rhône-Alpes. A la fin de l'année 2007, la commission régionale a commencé à se mobiliser sur la préparation et l'organisation de ce prochain évènement.

- **Personnes en situation de handicap**

Comme l'année précédente, **la mise en œuvre de la loi n° 2005-102 du 11 février 2005** pour l'égalité des droits et des chances, la participation et la citoyenneté des personnes handicapées a occupé nos travaux à l'image de la **veille nationale portée par Rhône-Alpes** dans le cadre du réseau Uniopss. Ainsi est effectuée en permanence la mise à jour d'un tableau de repérage de l'ensemble des textes d'application parus. Cette actualité s'est prolongée par un important travail de suivi : contre-propositions sur les projets de textes, analyse et communication des textes officiels.

Plus particulièrement, une fois parus la majorité des textes concernant la réforme des **Etablissements et Services d'Aide par le Travail (E.S.A.T.)**, notre commission régionale a pu achever la préparation d'une **journée régionale technique tenue le 7 juin 2007 à Lyon** sur la nouvelle réglementation applicable, ouverte aux entreprises adaptées (E.A.) et mobilisant plusieurs services de l'Uriopss. Ceux-ci ont pu prolonger leur aide face à une demande soutenue du terrain : conseils techniques, formation en intra, prestation de service d'accompagnement (avec secteur hébergement associé), mise en place d'une formation inter pour l'exercice 2008.

Par le biais de la commission régionale, nous avons également continué notre suivi sur **la mise en opérationnalité des dispositifs départementaux** : maisons départementales des personnes handicapées (MPDH), commissions départementales de l'autonomie des personnes handicapées (CDAPH)... pouvant ainsi contribuer lors du **Congrès Uniopss de Nantes (13 - 15 novembre 2007)** à l'animation du **Forum Handicap** « Pour des couples MDPH/Associations qui marchent » (voir Union sociale Janvier 2008).

La commission régionale a également observé les travaux de la Région par le biais de notre participation à la **commission extra-régionale Rhône-Alpes**. Ces groupes de travail s'intéressent plus particulièrement à des axes précis de la Loi 2005-102 : accessibilité, transport, participation à la vie de la cité...

Nos réflexions et nos suivis tant en commission régionale qu'en CROSMS soulignent si nécessaire la prégnance de **la problématique du vieillissement** qui touche tant le monde du travail (ESAT, EA) que le secteur de l'hébergement et ses différentes formes de **Foyers**. La commission régionale retiendra vraisemblablement cette thématique comme un axe de travail en 2008.

- **Transversal**

En 2007, la transversalité croissante de ces deux secteurs se confirme dans plusieurs domaines.

La présence de la **CNSA** et de son mode de gouvernance s'affirme encore. La CNSA a lancé sa 2<sup>ème</sup> campagne du **plan d'aide de modernisation des établissements pour 2007**. A l'Uniopss comme à l'Uriopss, le suivi du nouveau **risque social pour le manque et la perte d'autonomie** (commission Gisserot, rapport CNSA favorable au processus de convergence retenu par la loi 2005-102 par fusion de la PCH et de l'APA) a été constant.



A été mise en place une **Commission Uniopss « aides et soins à domicile à partir du domicile »** à laquelle l'Uriopss Rhône-Alpes participe. Au niveau régional, l'actualité des **SSIAD** et des **services prestataires d'accompagnement à domicile** est ensuite développée avec leur ouverture (restant modérée) sur le secteur handicap d'une part et d'autre part un développement visible à l'occasion des passages en CROSMS, la loi 2002-2 restant l'option réglementaire prioritaire des services prestataires associatifs. Le Programme interdépartemental d'Accompagnement des adultes handicapés et des personnes âgées de 2<sup>ème</sup> génération est devenu quinquennal (**PRIAC 2007 - 2011**), les institutions sociales et médico-sociales regrettant à nouveau l'absence de concertation préalable à son élaboration et l'insuffisance du rebasage des tarifs (SSIAD, EHPAD...).

Le Ministère a développé sa politique relative à la « **bienveillance** » (Comité National de vigilance, Instruction ministérielle...) et parallèlement nous avons poursuivi notre démarche d'accompagnement des Institutions (carnet de route Uriopss Rhône-Alpes intitulé « Prévoyance et vigilance face aux situations de maltraitance ») qui tendent plutôt à faire appel à nos services par le biais de la Formation en intra, ce que vient confirmer la demande exprimée pour l'année 2008.

**Les mesures de protection juridique des majeurs** font l'objet d'une **réforme (loi du 5 mars 2007)** avec une mise en place prévisionnelle au début de l'année 2009 suivie d'une mise en œuvre des nouveaux dispositifs prévue sur un délai de deux ans. Les commissions sectorielles ont initié un travail préparatoire pour la réalisation d'une journée régionale en 2008.

#### **Secteur Enfance / Famille – François Boursier**

L'URIOPSS Rhône-Alpes a décidé de lancer une Commission régionale pour la petite enfance en juin 2007. Ce secteur est en pleine évolution et renvoi à des enjeux importants : les modes d'accueil diversifiés, les financements contraints, la garantie de la qualité de l'accueil, les spécificités des associations dans ce secteur, la place des usagers, la reconnaissance des parents comme partenaire. Nos objectifs sont les suivants :

- Faciliter les échanges entre opérateurs.
- Développer une réflexion commune (analyser les politiques publiques...).
- Utiliser les compétences de l'URIOPSS pour assurer une fonction d'interpellation.
- Conduire des actions conjointes autour d'axes majeurs (exemple la qualité).

Dans le secteur de la protection de l'enfance notre travail s'est structuré autour de l'animation de la Commission régionale, la participation avec M. Guy Labopin, administrateur, aux réunions de la Commission nationale, un travail d'animation, de réflexion et d'information autour des deux lois de mars 2007 sur la protection de l'enfance et la prévention de la délinquance, le suivi de la mise en application de ces deux textes (comité de suivi mis en place par l'UNIOPSS, lettre du 18 septembre 2007 d'Hubert Allier) , le dossier jeune majeur etc.

Une formation a été réalisée avec des responsables de structure sur une approche croisée des deux lois de mars 2007.

#### **Secteur Insertion - François-Pierre Boursier**

Cette année notre action dans ce secteur s'est organisée autour du réseau Alerte et la participation aux réunions nationales du Groupe Réseau Insertion GRI  
Pour l'ensemble de l'action conduite dans le cadre du réseau Alerte Rhône-Alpes, cela a représenté un total de 61 jours de travail.

**Animation du groupe de travail régional ALERTE**, avec les associations suivantes : FNARS, Armée du Salut, ATD Quart Monde, Secours Catholique, Entraide Protestante, Médecins du Monde, Union régionale des PACT-ARIM, Union régionale des Foyers de jeunes Travailleurs, la Mission Régionale d'Information sur l'Exclusion (MRIE), Solidarités Nouvelles face au Chômage (SNC), ARTAG pour les associations départementales des gens du voyage et l'URIOPSS Rhône-Alpes.

*Les Objectifs* : au cours de ces réunions nous avons systématiquement abordé les points suivants : Un travail sur l'information diffusée auprès des membres à partir des documents reçus en provenance d'ALERTE national. Un suivi de l'actualité politique des différents ministères. Ensuite des réflexions thématiques en fonction de l'actualité : le logement et l'ensemble des difficultés rencontrées par les acteurs de terrain, le suivi du plan Borloo et de la loi de programmation, l'accueil des demandeurs d'asile en Rhône Alpes où nous vivons une situation très tendue par rapport à beaucoup d'autres régions avec les répercussions que cela entraîne sur l'ensemble des dispositifs d'accueil. La création et le développement du collectif Alerte du département de l'Ain.

*Observations* : Cette année le réseau Alerte régional a eu beaucoup de difficultés à réunir ses adhérents. Une faible participation aux réunions et une mobilisation qui tend à se réduire. Nous avons une grande difficulté à dégager des consensus pour l'action. Ce qui a rendu impossible toute action de lobbying en direction des institutions.

### **Le travail au sein de la Mission Régionale d'Information sur l'Exclusion (MRIE), comme administrateur au titre de l'URIOPSS.**

**Le travail avec un groupe « accueil de jour »** qui, en lien avec les accueils de jour de la région Rhône-Alpes, se penche sur le contenu de l'activité qui s'effectue dans ces lieux, afin de conforter leur nécessité et justifier un financement plus solide et pérenne. Notre action a donné lieu à la réalisation d'un document : « **METTRE LE JOUR A L'ORDRE DU JOUR** » qui a fait l'objet d'une présentation à la Conférence de consensus de la FNARS à Paris en novembre 2007.

### **La journée mondiale du refus de la misère,**

Le comité regroupe les associations et fédérations suivantes : Alerte, le Secours Catholique, Solidarités Nouvelles face au Chômage, le Secours Populaire, URIOPSS, ATD Quart Monde, Habitat et Humanisme, Médecins du Monde, Amnesty International, l'Entraide Protestante, et la FNARS unies autour d'une charte d'objectifs et d'action.

*Les objectifs* : comme l'an dernier nous avons donné à cette journée le plus d'impact possible, avec conférence de presse, animations dans la ville, débat donnant la parole aux personnes en situation d'exclusion, mobilisation des partenaires publics (Préfecture, DDASS) et les Collectivités territoriales (Ville de Lyon, Conseil général et Conseil Régional)

### **L'action en direction des partenaires de la société civile : CESR Rhône-Alpes.**

Les réunions du réseau et le travail avec le CESR permettent un travail en commun des représentants du MEDEF, de la CGPME, de la CFDT, CGT et FO et des membres du troisième collège associatif auxquels sont associés deux membres du réseau Alerte et un représentant de la MRIE ainsi que le CLUSTER 12 qui réunit les chercheurs des universités de la région Rhône-Alpes.

Le groupe de travail a réalisé un projet d'avis pour le CESR : « *Les causes d'exclusion en Rhône-Alpes : quels leviers d'action pour anticiper et prévenir ?* » Il a été décidé la création au cours de l'année 2008 d'une « Conférence des partenaires » chargée de suivre la mise en application concrète de ce rapport. Le Réseau Alerte fera partie de cette conférence dont il est l'initiateur.

## IV - LA REPRÉSENTATION DES ADHÉRENTS

### 1- Les représentations assurées au sein du réseau

NIVEAU	INSTANCES	TITULAIRES	SUPPLEANTS
<b>Commissions Nationales à l'Uniopss</b>	<b>Droit social</b>	Pierre GAUDIER	
	<b>Gestion</b>	Marc PILLON	
	<b>Comité de suivi de la veille (CIRSE)</b>	Marc PILLON	
	<b>Vie associative</b>	Laure CHAREYRE	
	<b>Europe</b>	Laure Chareyre	
	<b>Protection de l'Enfance</b>	Guy Labopin (Secrétaire Uriopss)	François BOURSIER
	<b>Petite Enfance</b>	François BOURSIER	
	<b>GRI (Groupe Réseau Insertion)</b>	François BOURSIER	
	<b>CNUESPA (Personnes âgées)</b>	Jean JALLAGUIER	
	<b>Handicap</b>	Carmel ASCIAC (URIOPSS) Délégué sectoriel	
<b>Santé</b>	Thierry VERGNAUD		
<b>Instance Interrégionale</b>	<b>TITSS de LYON</b> (Tribunal Interrégional de la Tarification Sanitaire et sociale)	Christian BRULEY (PACAC)	

NIVEAU	INSTANCES	TITULAIRES	SUPPLEANTS
<b>Commissions Régionales</b>	<b>CESR</b> (Conseil Economique et Social Régional)	Bruno de la BASTIE	
	<b>Bureau CPCA</b> (Conférence Permanente des Coordinations Associatives)	Bruno de la BASTIE	
	<b>COREVA</b> (vie associative Conseil Régional)	Bruno de la Bastie	
	<b>Bureau CRESS</b> (Chambre Régionale de l'Economie Sociale et Solidaire)	Laure CHAREYRE	
	Commission consultative Idélec Solidaire (Conseil Régional)	Laure Chareyre	
	<b>CROS</b> (Comité Régional de l'Organisation Sanitaire)	Eric Dubost Administrateur Uriopss	Thierry Vergnaud
<b>Commissions Régionales</b>	<b>CROSMS</b> (Comité Régional de l'Organisation Sociale et Médico-Sociale)	François BOURSIER Jean JALLAGUIER Eric RAOUF	<i>répartition dans les différentes sections</i>
	Comité de suivi et d'orientation du SROS	Francis CONTIS (Vice-Président de l'Uriopss)	
	Cap Réseau	Thierry VERGNAUD	Jean JALLAGUIER
	Conférence Régionale de Santé Publique	Eric RAOUF	
	Comité Régional des Services de Proximité	Jean JALLAGUIER	Mme CATTENAT
	<b>MRIE</b> (Mission Régionale d'Information sur l'Exclusion)	François-Pierre BOURSIER	

## V - Conclusion et orientations pour 2008 et années suivantes

### Une activité intense résultat d' un projet clarifié de l'Uriopss

Sur le plan technique, la réalité s'impose : les adhérents confirment leur besoin d'accompagnement pour s'approprier les outils. L'évolution de la gestion au sens large impose un lien fort et l'équilibre entre la vie associative et les activités de l'association. Pour réussir cette alchimie complexe un investissement plus actif, tant des administrateurs que de l'ensemble des dirigeants et des cadres, dans les questions de gouvernance et de stratégie s'impose, avec une réelle appropriation des outils.

Ainsi entre les journées d'étude (1 065) et les formations (1 488), l'équipe de l'Uriopss Rhône-Alpes a reçu 2 553 personnes (dirigeants bénévoles, dirigeants salariés, cadres et professionnels) pour ces deux seules activités ce qui est considérable.

Par ailleurs le nombre de demande de conseils est resté globalement stable avec 5 400 interpellations de l'équipe en 2007 mais une augmentation du temps passé à ces demandes qui nécessitent plus de recherche ou d'explications.

Enfin en terme d'accompagnements individuels ce sont 88 associations et organismes non lucratifs qui nous ont sollicités pour les aider dans nos domaines d'intervention (projet associatif et stratégie, projet d'établissement et de service, démarche d'évaluation interne, prévention de la maltraitance, et sur toutes les questions qui touchent aux restructurations, mutualisations, regroupements...). Sur ces 88 associations, 22 sont accompagnées dans le cadre de l'action collective « pôle de coopération ». Cette action collective est co-financée et soutenue par la Région et l'Etat, dans le cadre du contrat sectoriel avec la Chambre régionale de l'Economie Sociale et Solidaire.

Cette évolution constante de l'activité a nécessité la création d'un poste de directeur adjoint, qui a été confié à Pierre Gaudier depuis septembre 2007, ainsi qu'une embauche d'un conseiller technique supplémentaire au service juridique (Catherine damon arrivée au 15 janvier 2008).

Sur le plan politique et de la vie associative, les administrateurs de l'Uriopss ont fait un travail considérable pour élaborer les nouveaux statuts : Il fallait en effet prendre en compte les nécessaires évolutions liées au projet approuvé à l'Assemblée générale de 2007 et l'impact de l'évolution du réseau Uniopss/Uriopss /adhérents nationaux.

Aujourd'hui les administrateurs de l'Uriopss sont très impliqués soit pour présider une commission régionale sectorielle, soit pour animer une thématique d'actualité, soit enfin pour assurer une représentation de l'Uriopss dans leur département.

Il nous reste à travailler ensemble le « répertoire des mandats » qui permettra de repérer très simplement qui représente l'Uriopss dans toutes les instances nationales, régionales ou départementales.

Enfin, la représentation des adhérents nationaux en région va être concrète avec l'installation statutaire de la Conférence Régionale et la désignation de quatre représentants au conseil d'administration, permettant de réunir l'ensemble de nos réseaux chaque fois qu'il faudra transmettre un message politique commun.

Nous avons atteint un certain équilibre entre nos missions politiques et les activités de l'équipe qui nous permettent de regarder l'avenir avec confiance.

C'est dans cet état d'esprit, que l'Uriopss Rhône -alpes va s'attacher aussi sur les deux années qui viennent à mobiliser l'ensemble des adhérents pour l'organisation de deux évènements majeurs dans le réseau :

- Les assises nationales des établissements et services associatifs pour personnes âgées qui se dérouleront à Lyon-Villeurbanne (Espace tête d'or) les 25 et 26 novembre 2008.
- Le congrès de l'Uniopss qui se déroulera aussi à Lyon en début 2010.

Nous serons prêts avec vous pour accueillir du mieux possible ces deux grands évènements et resterons à votre écoute pour continuer à améliorer la vie du réseau.

**Laure Chareyre**  
**Directrice**